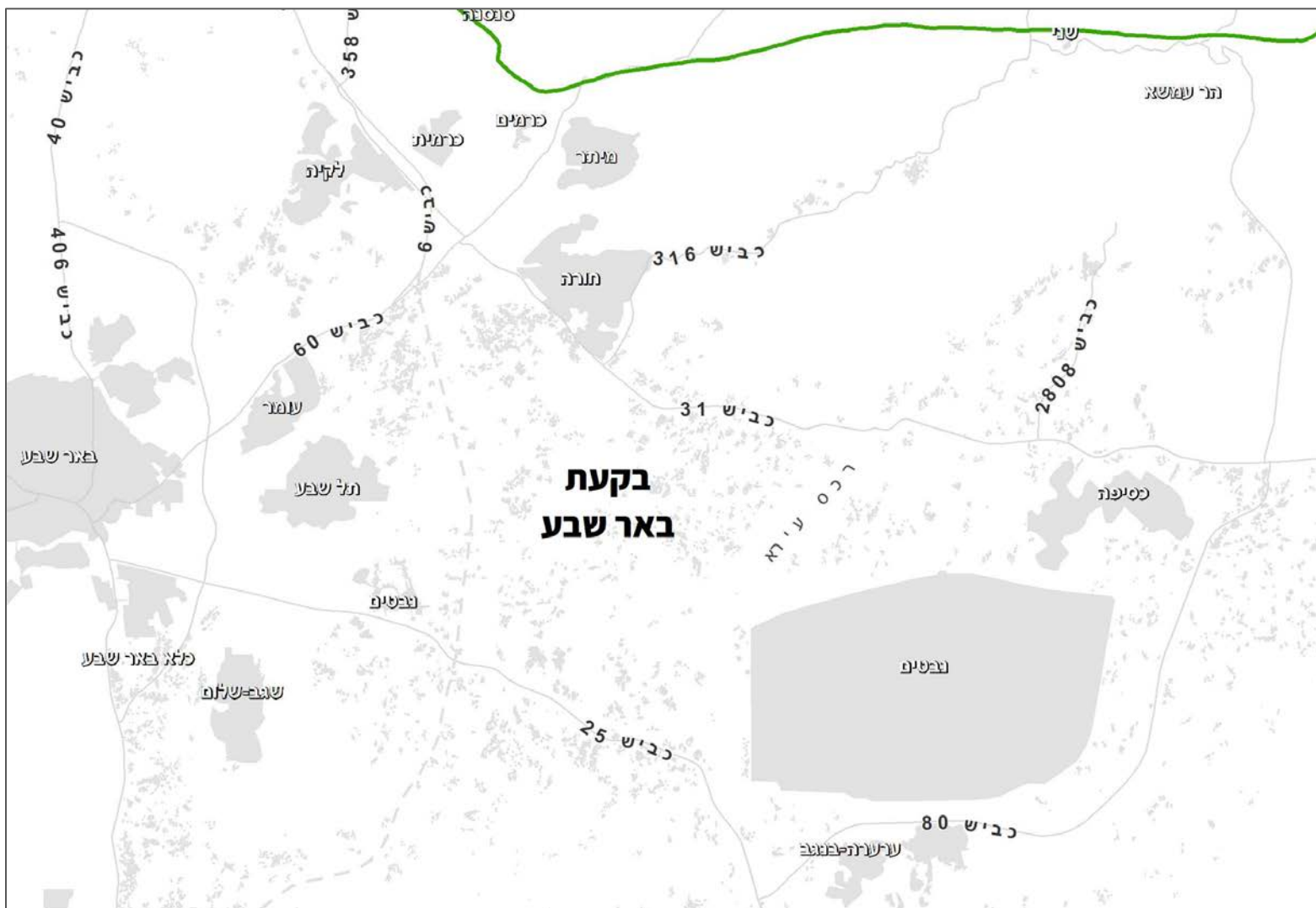




# בקעת באר שבע נقع بئر السبع

## מסמך עקרונות להכרה והסדרה תכנונית



נובמבר 2021

## הקדמה

בקעת באר שבע מצויה על אם הדרך בין באר שבע לערד, היא לב אזור הסייג, ולכן הינה בעלת חשיבות היסטורית ותרבותית עבור כלל האוכלוסייה הבדואית בנגב. מרחב זה הוא מקום מגוריהם לצד שטחי חקלאות מובהקים השייכים לתושבי הכפרים הבדואים הלא מוכרים, מן הגדולים ביותר בנגב. בכפרים אלו מתגוררים קרוב ל-30,000 תושבים, רובם על אדמותיהם ההיסטוריות, עוד טרם הקמתה של מדינת ישראל.

התושבים הבדואים בבקעת באר שבע חיים במצוקה יומיומית קשה, מתגוררים במבנים ללא היתר עם חשש מתמיד מצווי הריסה, הריסות בפועל, תביעות להתפנות ממקום מושבם או מהשטחים המעובדים על ידם. אין בכפרים אלו תשתיות תקינות של דרכים, מים, ביוב, חשמל וכמעט ולא קיימים בתי ספר ושירותי בריאות. חוסר ההכרה באותם יישובים ואי מתן פתרונות מגורים ושירותי ציבור ראויים עבור תושביהם, מהווה פגיעה משמעותית בזכויותיהם של חלק ניכר מתושבי מטרופולין באר שבע.

**מטרותיו של מסמך זה הן: (1) להאיר על חשיבותו של האזור ועל צורכי האוכלוסייה הבדואית שמתגוררת בתחומו; (2) להציג מתווה להכרה, הסדרה תכנונית ופיתוח של כל אחד מהכפרים הבדואיים בבקעת באר שבע ושל הבקעה ברמה כוללת; (3) לפרט את העקרונות שצריכים להוביל את התהליכים התכנוניים של האזור על מנת לפתור את הבעיות עמן מתמודדים תושבי הכפרים הבדואים הלא מוכרים.**

המסמך הוכן בשיתוף פעולה עם "ועד נציגי בקעת באר שבע" המורכב מנציגי הוועדים מהכפרים שבחלקה המערבי של בקעת באר שבע עד רכס עירא וזוכה להסכמתם ותמיכתם. אין ספק כי הנעת תהליך להכרה ולהסדרה של חלקה המערבי של בקעת באר שבע בשיתוף פעולה מלא עם נציגות האוכלוסייה, תשפר את האמון בין התושבים לבין רשויות המדינה השונות ותתרום לפיתוחו של מטרופולין באר שבע כולו.

## רקע כללי

בקעת באר שבע הינה אזור רחב ידיים בעל מאפיינים מדבריים בצפון הנגב המשתרע באופן עקרוני מרכס עירא ובסיס נבטים במזרח, כביש 25 בדרום, באר שבע במערב וכביש 30 בצפון. התוואי המתוכנן של כביש 6 חוצה את הבקעה לשני חלקים ומהווה הגבול המערבי של השטח המוצע להכרה והסדרה כעת, אשר נמצא במרחק כ-15 ק"מ בלבד בקו אווירי ממרכז העיר באר שבע. גובה פני הקרקע יורד מ-450 מ' בצפון מזרח ו-400 מ' בדרום מזרח ל-350 מ' במערב.

אפיק נחל באר שבע חוצה את המרחב ממזרח למערב בסמוך לגבול הדרומי שלו. אליו מתנקזים מספר ערוצים כגון נחל עינים, נחל מולדה, ונחל יתיר מצפון ונחל עדרים, נחל ערוער ונחל פלט מדרום. רכס עירא מתנשא לגובה של כ-550 מ' מעל פני הים, כ-100 מ' מעל השטח הסמוך אליו.

רוב הכפרים בדואים הלא מוכרים במרחב זה הם יישובים היסטוריים לצידם ישנם מספר יישובים ומתחמים שתושביהם נאלצו לעבור אליהם ממקום מושבם המקורי בשנות ה-50 של המאה הקודמת. התושבים המקוריים מתגוררים על אדמותיהם מזה מאות שנים והם תובעים בעלות על אדמות עליהם הם

יושבים. רשימת הכפרים כוללת את ח'רבת אלואטן, אל עירא, אלרויס, ביר אלחמאם, ביר אל-משאש, אל זרנוג וכפרים אחרים (ראו מפה 1). גודלם נע בין 1,500 ל-5,500 תושבים.

על אף היותם ביתם של עשרות אלפי תושבים, אין בכפרים אלה תשתיות תקינות של דרכים, מים, ביוב, חשמל או תקשורת ולכן התושבים נאלצים לתת לכך מענה בכוחות עצמם. אמנם בבתים רבים ישנן כיום מערכות סולאריות לייצור חשמל שמספקות חלק מוגבל מצורכי התושבים, אך עדיין מופעלים גנרטורים שמהווים מטרד של רעש וזיהום. מים זורמים מגיעים באמצעות חיבורים לצנרת של חברת מקורות בסמוך לכבישים הראשיים, ומשם התושבים פרסו בעצמם צנרת מים עד למוקדי המגורים באורך של קילומטרים רבים. היות ואין איסוף מסודר של אשפה, ניתן לראות פסולת שנערמת במוקדים רבים.

מבני החינוך המעטים שקיימים בכפרים אלה הוקמו על ידי המדינה במסגרת "תכנית מחוזית לשירותים חינוכיים במבנים יבילים" (תמ"מ/4/14/40 על שינויה). פרט למקרים בהם ישנו בית ספר בקרבת מקום, רוב הילדים נאלצים ללכת או לנסוע אל מוסדות החינוך בדרכים לא סלולות ובתנאים קשים, דבר אשר מאריך את יום הלימודים שלהם ללא כל צורך. עקב כך חלקם נושרים בגילאים צעירים ונשארים מחוץ לכל מסגרת חינוכית. יצוין כי לאורך השנים היו לא מעט הבטחות לשפר את התשתיות הקיימות בחלק מהמקרים, אך הדבר לא נעשה.

מכאן שללא קשר לתהליך של הכרה והסדרה תכנונית של בקעת באר שבע, קיים צורך מידי בהקמתם של מרכזי שירותים חינוכיים בהם ניתן יהיה לבנות מוסדות חינוך ושירותי בריאות וציבור אחרים. ניתן לעשות זאת על ידי תיקון תכנית המתאר המחוזית למבנים יבילים (תמ"מ/4/14/40 על שינויה) שמהווה תשתית סטטוטורית להקמת מרכזי שירותים חינוכיים בכפרים לא מוכרים. הוספת מרכזי שירותים הינו פתרון פשוט ומהיר שבכוחו לשפר באופן משמעותי את הנגישות של התושבים לשירותים חינוכיים ובראשם חינוך ובריאות. בשנתיים האחרונות נעשתה בחינה של הצרכים הקיימים בשטח, כולל מיפוי ואיתור מוקדים אפשריים להקמת מרכזי שירותים חדשים בתיאום בין לשכת תכנון מחוז דרום, תושבי הכפרים, המועצה לכפרים הבלתי מוכרים, סיכוי ועמותת במקום.

ברחבי האזור וגם בתוך הכפרים עצמם ניתן למצוא מספר אתרי עתיקות, חלקם משמעותיים מאוד כמו תל מלחתא ותל עירא, מבנים עתיקים, מערות מגורים, בייקות (מבנה מגורים מסורתית), בתי קברות, וכן דרכים היסטוריות המחברות את המוקדים השונים ביניהם ואותם עם המרחב הסובב. כל אלה מעידים על הרצף ההתיישבותי של מאות שנים באזור והם בעלי פוטנציאל כלכלי ותיירותי.

### **כפרים בדואים לא מוכרים בבקעת באר שבע**

**ח'רבת אל-ווטן:** ממוקם מדרום לכביש 31, בצפון-מערב בקעת באר שבע, ומתגוררים בו כ-4,500 תושבים בעיקר ממשפחות אל אעסם, אל נבארי, אלוגילי, אבו שנאניר, אל הוואשלה, אבו טראש, אל אטרש, אל חרום. התושבים מתגוררים על קרקעות שבבעלותם וחיים על פי אורח חיים כפרי-חקלאי הכולל גידול בעלי חיים ועיבוד שדות חקלאיים. בשנת 1996 הוקם בית הספר האזורי אל אמל, בו לומדים ילדי הכפר מכיתות א' עד ט' ובהמשך הוקמו לידו אשכול גנים ומרפאה של קופת חולים כללית. למרות שבית הספר משרת בעיקר את ילדי ח'רבת אל וואטן, השטח עליו הוא ממוקם שייך ליישוב אל סייד. תלמידי התיכון לומדים בעיירה חוּרְהָ, במרחק כ-7 ק"מ מצפון לכביש 31.

**אל-רויס:** שוכן במרכז בקעת באר שבע ומונה מעל 2,500 נפשות המשתייכות ברובן למשפחת אל נבארי. תושבי אל-רויס מתגוררים על קרקעות בבעלותם ומנהלים אורח חיים כפרי-חקלאי המתאפיין בעיקר בגידול עדרי צאן, חלקם אף מתפרנסים מכך. ביישוב לא קיימים כלל מוסדות חינוך או בריאות ולכן כ-670 תלמידים מוסעים מדי יום לבתי הספר ביישוב סעווה.

**ביר אל-חמאם:** נמצא מצפון לכביש 25 ומתגוררים בו כ-3,200 נפשות המשתייכות למשפחות רפאיעה, אבו זקייקי, אל נבארי, אבו עסא ואחרות. התושבים מתגוררים על קרקעות שבבעלותם וחיים על פי אורח חיים כפרי-חקלאי הכולל בעיקר גידול בעלי חיים. בכפר אין תשתיות בסיסיות ושירותי ציבור וחינוך. תלמידי הכפר מוסעים ללמוד בבתי ספר יסודיים בכפרים הסמוכים, אך הדבר כרוך בחסמים רבים. כ-450 תלמידי ביר אל-חמאם מוסעים מדי יום לבתי ספר ביישוב סעווה (מולדה) במרחק של 8 ק"מ.

**אל-ע'ף:** נמצא במרכז בקעת באר שבע ומונה כ-3,500 תושבים ממשפחות הואשלה, חריזאת, בטיחאת, אבן יאסר ואבו טראש. למרות שתושביו מתגוררים על קרקעות שבבעלותם מאות שנים, אין בו בתי ספר כך שמרבית התלמידים נוסעים ללמוד ביישוב סעווה, ובשלב התיכון לחו'רה או קס'ר אס-ס'ר. בכפר ישנם 4 גנים שלא מספיקים לתת מענה לכלל הילדים, ובנוסף קיימת מרפאה של קופת חולים לאומית. אלה המבנים היחידים המחוברים לתשתיות של מים וחשמל באופן מסודר.

**אי-ז'נוג:** ממוקם בדרום בקעת באר שבע, סמוך לכביש 25 ומונה כ-5,500 נפשות המשתייכות למשפחות אבו-קווידר, אבו מאדי, אבו הדובה ואבו כף. אורח החיים של תושבי המקום הוא מגוון. בני משפחות אבו מאדי, אבו כף ואבו הדובה מתגוררים על קרקעות בבעלותן ומנהלים אורח חיים מסורתי-חקלאי. בני אבו קווידר בהיותם חסרי אדמות הם עצמאיים ומנהלים עסקים משפחתיים במגוון תחומים. ביישוב קיימים מבני חינוך ובריאות המשרתים את כל תושבי הסביבה. בשנת 2000 הוקם בכפר בית ספר יסודי וחיטבת ביניים "ינווה מדבר" בו לומדים כ-1,000 תלמידים, ובספטמבר 2019 נפתח גם בית ספר תיכון צומח. בנוסף ישנו אשכול גנים המונה כ-400 ילדים ומרפאה שמשרתת אותם ואת תושבי הסביבה. אלה המבנים היחידים המחוברים לתשתיות של מים וחשמל באופן מסודר. ועד התושבים מקדם בשנים האחרונות תהליך שמטרתו להגדיר עקרונות תכנון של הכפר במקומו הנוכחי, אשר כבר הוצג בפני גורמים ממשלתיים במספר הזדמנויות.

**ביר אל-משאש:** נמצא בדרום בקעת באר שבע, מצפון לכביש 25 ומסילת הברזל, ומתגוררים בו כ-3,500 תושבים ממשפחות אלוגילי, אבו סבית, אבו סקיק, פריג'את ואחרים. התושבים מתגוררים על קרקעות שבבעלותם על פי אורח חיים כפרי-חקלאי. בתחום הכפר ישנו בית ספר יסודי משולב עם חטיבת ביניים. תלמידי התיכון נאלצים לנסוע ליישוב א'בו ת'לול במרחק כ-4 ק"מ, או למועצה המקומית ע'ר'עה נגב במרחק כ-10 ק"מ. בכפר אין כלל שירותים רפואיים. לאחרונה אושרה תכנית לשדרוג מסילת הרכבת באר שבע-דימונה ולשם ביצועה יהיה צורך לפנות חלק מתושבי הכפר ממקום מושבם הנוכחי. מן הראוי כי פינויים ייעשה למקום קבע מוסכם ועל פי תכנון כולל של האזור.

בנוסף לכפרים אלה אשר תושביהם מוכנים לקדם את ההליך ההכרה, ישנם באזור הבקעה מספר כפרים קטנים יותר שייתכן ויצטרפו למהלך בשלב מאוחר יותר. כמו כן, ישנם כ-700 בתי אב (קרוב ל-4,000 נפשות) שיושבים כעת מחוץ לבקעת באר שבע מסיבות שונות, אך יש להם קשרים קהילתיים ומשפחתיים עם האוכלוסייה שמתגוררת בכפרים ביר אל חמאם, ח'רבת אל ואטן, אל-רואיס. משפחות אלה מביאות עניין להצטרף לתהליך שיביא בסיכומו של דבר להכרה והסדרה של מרחב בקעת באר שבע ולכן ניתן לראות בהן כחלק מפוטנציאל האכלוס של האזור.

לאור נתונים אלה ניתן לומר שמדובר על אוכלוסייה בין 25,000 ל-30,000 נפשות שמן הראוי לתת לה מענה במסגרת הכרה, הסדרה ותכנון של בקעת באר שבע. כדי להצליח, תהליכי ההכרה והתכנון של המרחב חייבים להביא בחשבון תחזיות אוכלוסייה באופן של 20 עד 30 שנים קדימה לפי פילוח האוכלוסייה בכל יישוב ויישוב.

### מצב תכנוני

עקרונות התכנון המנחים של בקעת באר שבע הינם ברמה המחוזית והארצית ונקבעו לפני שנים רבות מבלי שהתאימו במלואם למציאות בשטח. לאחר מכן העקרונות הועתקו מתוכנית לתוכנית ללא בחינה ברמה מקומית או מפורטת של גבולות ייעודי הקרקע השונים, תקפותם, או מידת יישומם.

ברמת התכנון הארצית לפי תמ"א/1/35 נקבע שכל השטח נמצא בתחום של "מרקם כפרי" בו ניתן לאפשר הקמתם של יישובים חדשים בעלי אופי כפרי, בהתאם להוראות של תוכניות מתאר מחוזיות. אזור רכס עירא וסביבתו המיידית מוגדרים גם כבעלי "רגישות נופית-סביבתית גבוהה", דבר אשר מחייב בחינה פרטנית של חלק מאזורי הפיתוח האפשריים. עוד ניתן לומר שעל פי תמ"א/1 יש להתייחס באופן מיוחד לנחלים החוצים את השטח ממזרח למערב ושרכס עירא מוגדר בתור "יער טבעי".

ברמת התכנון המחוזית, לפי תוכנית המתאר החלקית למטרופולין באר שבע (תמ"מ/4/14/23), נקבע כי מרבית שטחה של בקעת באר שבע מיועד ל"נוף כפרי חקלאי משולב" במסגרתו ניתן לבחון את האפשרות להקים יישובים חדשים עבור האוכלוסייה הבדואית, בתחומו אף נקבע איתור עקרוני עבור היישוב אל עירא. לאור זאת ניתן יהיה לאשר את הקמתם של יישובים חדשים עבור האוכלוסייה הבדואית, תוך בחינה פרטנית של אופן השתלבותם בסביבה ושמירה על רציפותם של השטחים הפתוחים. תוכנית זאת קובעת שרכס עירא מיועד לסוגים שונים של יער ו"נופש מטרופוליני" וגם מגדירה תוואי עקרוני עבור כביש רוחב 31א שחוצה את חלקה הצפון מערבי של הבקעה ופוגע ביישוב ח'רבת אלואטן.

מהלך מקיף לקידום תכנון מפורט של כל בקעת באר שבע שמטרתו להכיר ולהסדיר את ההתיישבות הבדואית הקיימת בהתאם לעקרונות התכנון הארצי והמחוזי המפורטים לעיל, יוכל לתת מענה לכלל צרכי האוכלוסייה הבדואית תוך התחשבות במציאות הנוכחית מבחינה אנושית וסביבתית; יאפשר למצוא פתרונות נכונים עבור היישובים השונים, ליצור מערכת דרכים שתקשר ביניהם והמרחב הסובב אותם; ויגדיר מארג של שטחים פתוחים מבלי לפגוע ברגישות הסביבתית שלהם לטובת כלל תושבי המרחב.

### עקרונות להכרה והסדרה תכנונית

העקרונות להלן שואפים להביא לתכנון מאוזן של האזור לקראת הסדרת המרחב, בהתבסס על שיתוף פעולה, שוויון וצדק ומהווים הזדמנות לאיגום משאבים מיטבי למינוף האזור (ראו מפה 2).

**1. ההכרה בבקעת באר שבע כמועצה אזורית בדואית רציפה:** יש לשקול הכרזה על מועצה אזורית בדואית חדשה שתכלול את כל המרחב של בקעת באר שבע. היות ומדובר בשטח גלילי נרחב שיש בו התיישבות בדואית גדולה ושטחי חקלאות הפרוסים באופן רציף זה לצד זה, מתבקש להגדיר את כל המרחב תחת תחום שיפוט של מועצה אזורית בדואית אחת. מעבר לעובדה שמהלך זה הכרחי לניהול יעיל של השטחים ולפיתוח כלכלי חברתי של יישובי המועצה, הוא יסייע בתהליכי התכנון של המרחב והסדרת היישובים שבו. הגדרת שטח טריטוריאלי רציף תחת תחום שיפוט של מועצה בדואית תאפשר להגדיר את השטחים הפתוחים בתביעת בעלות של תושבים כחלק מאותה רשות מקומית בדואית, על אף שהם יישארו מחוץ לגבולות היישובים המיועדים לפיתוח מוגבר יותר.

**2. שמירה על אזור הבקעה כמרקם כפרי חקלאי:** רוב תושבי האזור מנהלים אורח חיים כפרי-חקלאי, ולפיכך יש לקדם תכנון המותאם לאורח חיים זה, בד בבד עם מתן פתרונות מגורים ותעסוקתיים מגוונים לדורות ההמשך. לשם כך יוגדרו סוגים שונים של אזורי מגורים: שכונות שעיקרן מגורים ושטחי ציבור, שכונות בהן משולבים משקי עזר וחוות חקלאיות מרוחקות ממוקדי מגורים. השטחים הפתוחים שבין היישובים ישמשו בעיקר לחקלאות.

**3. השתתפות בתהליכי התכנון:** שלבי התכנון והפיתוח של המרחב כולו וכל יישוב בנפרד ייעשו בשיתוף מלא ואפקטיבי עם התושבים. מעבר לתפיסה הערכית העומדת מאחורי שיתוף אוכלוסיית היעד בתהליך התכנוני, זאת הדרך היחידה למימוש הפתרון המוצע והבטחת הצלחתו, ובסיס ליצירת אמון בין התושבים לבין רשויות המדינה.

**4. עריכת בחינה פרטנית ליישובים המצויים במרחב בקעת באר שבע:** כנהוג בתהליכי תכנון דומים, יש תחילה להכין פרוגרמה מעמיקה שתשקף נתונים מדויקים על היקף המשפחות המתגוררות בכל יישוב, מאפייני אורח חייהם של התושבים וצרכיהם. רק לאחר שתגובש פרוגרמה מוסכמת המבוססת על שיתוף התושבים, יהיה ניתן לקבוע את שטח היישוב והחלוקה הפנימית שלו, כולל הבחנה בין שטחים המיועדים לפיתוח ושטחים שיישארו פתוחים ללא בינוי. בחלק מהיישובים התושבים התארגנו בעצמם והחלו ביוזמתם ובסיוע ארגונים אזרחיים בהליך של למידה תכנונית של המקום וגיבוש תוכניות עקרוניות שיכולת להיות בסיס לתוכניות מתאר סטטוטוריות.

**5. הריסות מבנים:** כחלק מצעדים בוני אמון בין המדינה לתושבים, יש להקפיד את הליכי האכיפה נגד הבנייה ללא היתר. מהלך זה הכרחי כדי ליצור שיתוף פעולה עם התושבים להצלחת התהליך התכנוני.

**6. הסדרה במקום:** הסדרתם התכנונית של יישובי בקעת באר שבע תתבסס על אופן פריסת המשפחות השונות בשטח, תוך התייחסות לתביעות הבעלות שלהם על הקרקע. המשפחות השונות למסמך זה מתפקדות כקהילות עם חיים משותפים שהתהוו במהלך השנים על בסיס קשרים חברתיים ומשפחתיים. התושבים מעוניינים שהפתרון התכנוני יאפשר להם להמשיך לחיות במתכונת זאת. לכן, עקרון מרכזי בתכנון יהיה שמירה על אופי הפריסה והארגון המרחבי הקיים היום. ייתכן שבמסגרת של תהליך תכנוני שקוף ומשתף, חלק מהתושבים יהיו מוכנים לשנות את מקום מגוריהם בתוך תביעת הבעלות שלהם, כך שניתן יהיה ליצור שכונות בעלות רצף בינוי.

7. **פיתוח כלכלי:** על מנת להבטיח את עתידם של היישובים הבדואיים בבקעת באר שבע יש צורך לגבש תכנית לפיתוח כלכלי של כל האזור, בשיתוף פעולה עם רשויות מקומיות שכנות, מתוך מטרה למנף את החוזקות והמשאבים המקומיים ולאפשר קידום של תעסוקה מקיימת המבוססת על מגוון של אפיקים כגון חקלאות מסורתית ומודרנית, תיירות, שירותים וכדומה. ראוי יהיה להקים אזורי תעסוקה ומסחר ברמת היישוב כדי לתת מענה לעסקים בעלי סף כניסה נמוך ובנוסף להם מרכזי תעסוקה אזוריים שישענו על הנגישות לדרכי תחבורה ארציים כמו כבישים ראשיים או תחנות רכבת. עוד מוצע כי לצורך הבטחת האינתגרות הכלכלית של הרשות המקומית החדשה, תיבחן מחדש את אופן חלוקת ההכנסות ממפעלים אזוריים או ארציים שנמצאים במרחב של בקעת באר שבע וסביבתה.

8. **פיתוח מערכות דרכים:** יש לתכנן ולפתח מערכת דרכים, שבחלקה היה מבוססת על דרכים היסטוריות, כדי לחבר בין היישובים בינם לבין עצמם, ובין הצירים המרכזיים העוטפים את הבקעה (כביש 25, 6, 31) וכן להנגיש את מסילות הברזל שבין באר שבע לערד ודימונה לשימוש האוכלוסייה. לאורך דרכים אלו ובקרב תחנות הרכבת ניתן יהיה לפתח מסחר, אזורי תעסוקה, משרדים תעשייה וכדומה.

### סיכום והמלצות

כפי שטענו לעיל, אין כל מניעה פיזית או מגבלה תכנונית להסדיר את ההתיישבות הבדואית הקיימת בבקעת באר שבע בהתאם לעקרונות התכנון הארצי והמחוזי, ובראשם תכנית המתאר המחוזית החלקית למטרופולין באר שבע (תמ"מ 23/14/4). תוכנית זאת קבעה את התשתית הסטטוטורית להסדרה ולתכנון הכפרים הבדואים במסגרת ייעוד הקרקע "נוף כפרי חקלאי משולב", בו ניתן להקים יישובים חדשים עבור האוכלוסייה הבדואית. יישום תכנית המתאר המטרופוליטנית משמעותו מהלך ייזום של הרשויות לקידום תכנון מפורט לכל האזור אשר יוכל לתת מענה לכלל צרכי האוכלוסייה הבדואית תוך התחשבות במציאות הנוכחית מבחינה אנושית וסביבתית ויאפשר גם למצוא פתרונות נכונים עבור היישובים השונים ולמנף פיתוח כלכלי ותעסוקתי עבור התושבים.

במקביל, ומאחר שהליכי התכנון המפורט עשויים לארוך שנים רבות, וכצעד ראשון ובונה אמון בין תושבי המקום לרשויות המדינה, יש לקדם את הקמתם של מרכזי שירותים חיוניים כפי שנעשה במקרים דומים בעבר, בהם ניתן לבנות מוסדות חינוך, שירותי בריאות וצרכי ציבור נוספים עבור תושבי האזור.

שיתוף התושבים במהלך תכנון הכפרים ושיתוף נציגי הוועדים המקומיים המאוגדים במסגרת "ועד נציגי בקעת באר שבע", הם חיוניים ביותר למימוש ולהצלחת הפתרון התכנוני של האזור, ומהווים בסיס ליצירת אימון ולמינוף הכלכלי חברתי של האזור למען עתיד טוב יותר עבור כול תושביו.